



FOA
FAGOGARBEJDE

ÅRGANG 15

NR. 80

Juni 2009

KØGE LOKALBLAD

Kontorets åbningstider

TELEFON NUMMER:

46 97 16 00

Mandag: kl. 10.00-15.00

Tirsdag: kl. 10.00-15.00

Onsdag: kl. 10.00-15.00

Torsdag: kl. 10.00-17.00

Fredag: kl. 10.00-12.00

Fax: 46 97 16 01

E-mail: koege@foa.dk

www.foa.dk/koege

SOCIALRÅDGIVER:

Telefonisk henvendelse og tidsbestilling er:

Mandag: 10.00-15.00

Tirsdag: 10.00-15.00

Onsdag: 10.00-12.00

Torsdag: 10.00-17.00

Fredag: Fri

PenSam:

Tid aftales hos PenSam på tlf. 44393054

- eller kontakt FOA Køge på tlf. 46971600

PÆDAGOGISK SEKTOR:

Formand Lene Bylund, træffes efter aftale

TEKNIK- OG SERVICE SEKTOR:

Formand Niels B. Pedersen,

træffes efter aftale

KOST- OG SERVICE SEKTOR:

Formand Jani Skov, træffes efter aftale

SOCIAL- OG SUNDHEDS SEKTOR:

Formand Susanne Uhde Pedersen, træffes efter aftale

Bladudvalget:

Jonna Slott, ansvarshavende

Susanne Uhde Pedersen,

Lene Bylund, Niels B. Pedersen,

Jani Skov og Jytte Melau.

Layout: Carina Gordon

Oplag: 3.500 ex.

Indholdsfortegnelse

Leder	3
Afdelingen	
Facebook på jobbet	4
Gik du forgæves	4
Ikke alt kan siges med blomster	5
Ny lov om sygedagpenge	6
TR/SR-Information	
Kursus	7
Aktiviteter	
Datastuen	8
A-kassen	
60 dage	9
Seniorklubben	
Sensommertur	10
Byrundtur i Køge	11
Pædagogisk-sektor	
Kursusprogram efterår 2009	12
Pædagogisk & SOSU-sektor	
uddannelse med voksenløn	14
SOSU-sektor	
Kursusprogram efterår 2009	16
FOA-ungdom	
Sommerdysr 09	18
Rådgivning på jobbet	19
Medlemsoplysninger	20

DEADLINE

for indlæg til lokalblad nr. 80

er den den 2. sep. 2009

lokalblad nr. 80

udkommer 2. okt. 2009



LEDER

ARBEJDSMILJØ OG DET SOCIALE FÆLLESSKAB

Vi ved alle, at det daglige arbejdsmiljø har stor betydning for vores trivsel på arbejdspladsen. Derfor er det også vigtigt, at vi er med til at skabe et godt socialt fællesskab, men det er ikke noget kun den ene part kan gøre.

Derfor er det vigtigt, at ledelse og medarbejdere i samarbejde er opmærksomme på nogle af de ting, der skaber et godt socialt fællesskab, nemlig en gensidig faglig og personlig respekt, en fælles norm for, hvordan man organiserer og udfører arbejdet, og sidst men ikke mindst et fællesskab blandt i gruppen af kolleger. Hvis I på jeres arbejdsplads kan få godt fat i disse opgaver, vil I være bedre rustet til de nye krav og udfordringer, som vi alle bliver mødt med i disse år.

Det er dog ikke nok kun at kigge på disse "bløde" værdier. Det er også nødvendigt, at man på arbejdspladsen har en fornuftig arbejdstilrettelæggelse, ikke kun for at sikre en bedre dagligdag. Hvis man skal have et godt arbejdsklima, er det også nødvendigt, at risikoen for arbejdsulykker og arbejdsbetingede skader bliver så lille som mulig.

Flere nyere udenlandske undersøgelser har bekræftet meget af det, vi alle-rede havde en fornemmelse af. Jo længere den daglige arbejdstid er, og jo senere på dagen (eller aftenen og natten) man arbejder, og jo flere dage, man arbejder i træk, jo større risiko er der for sådanne skader, og risikoen stiger drastisk, jo mere man er belastet.

Derfor er det vigtigt, at vi på vore arbejdspladser, hvor vi jo ofte arbejder i skiftende

og (mange gange) lange vagter, hele tiden arbejder på at gøre forholdene på de enkelte vagter så rimelige for de ansatte som muligt, så vi også på denne måde får sikret et fornuftigt arbejdsklima i en tid, hvor der hele tiden stilles større og nye krav til vores daglige indsats.

En af de ting, der er med til at hjælpe med at få løst arbejdsproblemer, er, at man - både som medarbejder og leder - har et overskud at give af. Ferien står nu for døren, så brug den til at få ladet batterierne op, så I får det overskud, der skal til for at være med til at lave et godt arbejdsmiljø på jeres arbejdsplads i samarbejde med jeres kolleger og ledere.

God sommer

*Linda Andersen
Næstformand*



AFDELINGEN

facebook.

10 gode råd før man bruger Facebook på jobbet.

Hvis man er venner med chefen eller kollegerne på Facebook, skal man ikke skrive noget, man ikke vil sige højt på arbejdspladsen.

1. Tænk over, hvad du lægger ud - der er ingen fortrydelsesret på nettet.
2. Facebook kræver kun dit samtykke/accept én gang for at bruge dit indhold - nu og fremover.
3. Facebook forbeholder sig ret til at udbygge din personprofil via andre kilder og lagrer alle dine digitale data (mails/billeder/video) og spor over din internetfærden i USA.
4. Facebook forbeholder sig ret til fri anvendelse/kopier af dit indhold, som du lægger på nettet, selvom du har bedt om at få slettet din profil/hjemmeside.
5. Dit ansættelsesforhold følger dansk lovgivning, herunder straffelovens regler, persondatalovens regler, feks. Hvis du offentliggør fotos, uden at du har tilladelse fra vedkommende copyrights/ophavsret.
6. Pas på, hvad du skriver på nettet. Pas på ordvalget. Du må ikke komme med injurierende eller diskriminerende udfald. Skriv aldrig noget negativt om din arbejdsplads.
7. Pas på med at offentliggøre dine private/intime fotos på internettet.
8. Tænk over, om du vil være venner med chefen
9. Pas på, du kan blive afhængig - der tales om Facebook-narkomani.
10. Brug din sunde fornuft

GIK DU FORGÆVES?

Det er en god idé at ringe og bestille tid hos en sagsbehandler, så du undgår lang ventetid eller ikke går forgæves.





Samtaler om sygefravær kan være vanskelige og følsomme.

En ny pjese "Ikke alt kan siges med blomster" og hjemmesiden "RaskSnak" giver blandt andet gode råd til samtalen.

Her er et par af de gode råd til leder og medarbejdere

Lederen:

- ◆ Vis omsorg. Tag hurtigt kontakt, hvis en medarbejder bliver syg, og overvej, hvordan du tager kontakt.
- ◆ Sørg for, at din medarbejder forstår, at samtalen er et tilbud om hjælp -ikke en kontrol.
- ◆ Vær åben, både over for din medarbejder og for, at der kan være forhold på arbejdspladsen, der skal ændres.
- ◆ Vær opdateret med jeres fraværspolitik.
- ◆ Sæt dig ind i reglerne for, hvad du må spørge om. Husk, at din medarbejder ikke har pligt til at oplyse sygdommens art.
- ◆ Sørg for, at du har opbakning fra den øverste ledelse til at handle for at hjælpe din medarbejder tilbage

Medarbejderen:

- ◆ Er selv med til at bestemme, hvem der skal være med til samtalen. Det kan være en tillidsrepræsentant, en kollega, din læge eller andre.
- ◆ Samtalen bør foregå med en overordnet leder, hvis den nærmeste chef er årsag til sygemeldingen.
- ◆ Samtalen kan foregå på arbejdspladsen, på en café eller hjemme hos medarbejderen

Ny lov om sygedagpenge på vej

Hensigten med loven er at skabe bedre betingelser for, at du som sygemeldt hjælpes med at bevare tilknytningen til arbejdspladsen. Det skal ske gennem samtaler på arbejdspladsen og tilbud til dig, der er sygemeldt. Hvis du er ledig og bliver sygemeldt, vil den første samtale være i a-kassen.

Som beskrevet i sidste lokalblad fra FOA Køge, vil der både ske opfølgning hos din arbejdsgiver og hos din bopælskommune (jobcentret), når du er sygemeldt.

De væsentligste ændringer i den nye lov er:

- ◆ **Din arbejdsgiver skal senest i 4. sygeuge holde en samtale med dig om, hvordan og hvornår det vil være muligt at vende tilbage til dit arbejde.**
- ◆ **Du kan anmode din arbejdsgiver om en fastholdelsesplan, men din arbejdsgiver kan afslå at udarbejde en plan.**
- ◆ **Hvis du er ledig, skal A-kassen indkalde dig til samtale senest 4 uger efter 1. sygedag om, hvornår du igen kan stå aktivt til rådighed. Du har pligt til at deltage.**
- ◆ **Dit jobcenter skal vurdere mulighederne for at komme gradvis tilbage til din arbejdsplads efter 8 ugers sygdom.**
- ◆ **Dit jobcenter kan give tilbud til dig, når du er sygemeldt om, at du bliver aktiveret. Det behøver ikke være på din arbejdsplads.**
- ◆ **I forbindelse med den første samtale, skal dit jobcenter kontakte din arbejdsgiver og drøfte mulighederne for gradvis eller hel tilbagevenden til arbejdspladsen.**
- ◆ **Din arbejdsgiver kan forlange en mulighedserklæring ved kortvarigt, gentaget sygefravær og ved langvarigt sygefravær. Første del af erklæringen skal udfyldes af din arbejdsgiver og dig på baggrund af en samtale, hvor du har pligt til at møde. Anden del af erklæringen skal udfyldes af din læge på baggrund af første del og en samtale med dig. Formålet er at undersøge om der er muligheder for tilbagevenden.**
- ◆ **Din bopælskommune får 65 % i tilskud fra staten (refusion) til sygedagpengene, hvis du aktiveres, men kun 35 % i tilskud fra staten, hvis du ikke aktiveres.**
- ◆ **Hvis du bevilges revalidering, var det tidligere et krav, at der skulle være en realistisk jobplan, nu tilføjes i loven, at jobplanens mål skal være til arbejdsområder, hvor der er gode eller rigtig gode beskæftigelsesmuligheder.**

FOA Køge vurderer, at intentionerne om at hjælpe sygemeldte til at bevare deres arbejde er gode. Vi er dog betænkelige ved, at:

- ◆ mulighederne for aktivering nemt kan blive indirekte styret af, hvor meget bopælskommunen får i refusion fra staten
- ◆ nogle sygemeldte presses til aktivering, selvom de ikke er klar
- ◆ der er mulighed for anvendelse af ”anden aktør”

LOKALBLAD NUMMER 79

- ◆ alle tiltag er rettet mod den sygemeldte, men der er ikke fokus på forbedringer af det fysiske og psykiske arbejdsmiljø
- ◆ trods lovens intentioner er der ingen sikkerhed for tidlig indsats, da det fortsat vil afhænge af, hvor meget tid sagsbehandlerne i jobcentrene har
- ◆ oven stiller mange krav til, hvad og hvornår der skal gøres noget, men hvis ikke der er tid til kvalitet i sagsbehandlingen, vil der ikke ske forbedringer

Beskæftigelsesministeren har ved fremsættelse af lovforslaget lovet:

"Indsatsen skal tilpasses den syges forudsætninger og behov og den ekeltes helbreds-tilstand og ressourcer"

"Kommunen skal sikre, at den sygemeldte ikke oplever indsatsen som et yderligere pres"

"Opfølgningen må aldrig forværre den sygemeldtes helbredelse"

Såfremt du er sygemeldt og i tvivl om, hvordan du skal forholde dig, kan du kontakte dit jobcenter.

Såfremt du ønsker en bisidder ved opfølgningssamtaler på arbejdspladsen eller i dit jobcenter eller iøvrigt har spørgsmål angående dit forløb, er du velkommen til at kontakte din tillidsrepræsentant eller FOA Køge.

FOA Køge anbefaler, at du altid har din tillidsrepræsentant eller en repræsentant fra afdelingen med til opfølgningssamtaler på din arbejdsplads.

De forskellige dele i loven træder i kraft på forskellige tidspunkter fordelt på følgende datoer 6. juli 2009, 5. oktober 2009 og 4. januar 2010.

TR/SR-INFORMATION

Vi prøver lige igen med kursus i **Tillidszonen** det bliver følgende 2 mandage: **den 14. september og den 05. oktober 2009**. Begge dage fra kl. 17. - 19. Der kan max deltage 15 personer hver gang.

Tilmelding til afdelingen på tlf. 4697 1600 eller mail koege@foa.dk

Afdelingen udbetaler IKKE daglønstab eller andet.

HUSK at der afholdes **APV kursus** for SR'er den **29. - 30. september**. Der er tilmeldingsfrist den 25. august 2009.

HUSK der afholdes **Budget kursus** for TR'er den **6. - 7. oktober**. Der er tilmeldingsfrist den 21. august 2009.

HUSK der afholdes kursus i **Mødedeltagelse** for TR'er den **27. oktober samt den 30. november 2009**

Det er et sammenhængende forløb. Der er tilmeldingsfrist den 1. oktober 2009.

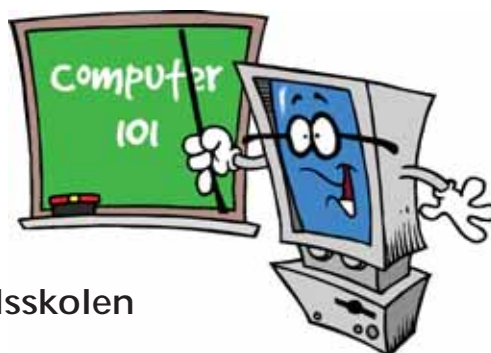
Den 27. august 2009 er der introdag for nyvalgte i afdelingen fra kl. 8. - 16. De berørte vil få en indbydelse hjem i postkassen.

Den 26. - 27. oktober afholdes der SR konference for SR'er i kommunerne og regionen. Tune Kursuscenter er stedet for konferencen - der kommer nærmere om indholdet senere på vores hjemmeside.

Det er vigtigt at der kommer tilmeldinger nok til alle kurser - så vi ikke skal aflyse kurserne. Vi har her i foråret måttet aflyse op til flere kurser p.g.a. for få tilmeldinger. Det er meget kedeligt for dem der gerne vil deltage at kurserne bliver aflyst.

AKTIVITETER

EDB



Kurserne foregår på Handelsskolen

MODULER i IT Centret

Emner:

- ETB 1, Indskrivning og formatering af mindre tekster - 3 dage (kr. 250)
- ETB 2a, Grafiske virkemidler til layout af tekst - 2 dage (kr. 100)
- ETB 2b, Fletning af dokumenter til masseproduktion - 1 dag (gratis)
- ETB 3, Administrative funktioner - 3 dage (kr. 250)
- ETB, Standardisering af virksomhedens dokumenter - 1 dag (kr. 15)
- Regneark 1, Anvendelse af regneark til tabelbehandling - 3 dage (kr. 250)
- Regneark 2, Design og automatisering af regneark flere ark - (kr. 300)
- Præsentationsprogrammer, Anvendelse af MS-Powerpoint - 2 dage (kr. 50)
- Database 1, Oprettelse af databaser til jobbrug - 2 dage (kr. 100)
- Database 2, Oprettelse af brugerflade og udskrifter i database - 2 dage (kr. 100)
- Styresystem, Jobrelateret brug af styresystem på pc - 2 dage (kr. 100)
- Internetsøgning, Effektiv internetsøgning på jobbet - 2 dage (kr. 100)
- E-mail, Online kommunikation til jobbrug - 2 dage (kr. 100)

Prisen opgivet for medlemmer

Alle kurser er om dagen fra ca. kl. 8.15 - 15.15

De afvikles hele året på nær uge 8 og 42

A-KASSEN

60 dage ...

Er der i skrivende stund til at jobcentrene bliver kommunale, 60 dage har kommunerne til at få et system op at køre - noget tyder på at det ikke bliver tilfældet.

Ret skal være ret - kommunerne har ikke selv bedt om, at få lov til at passe beskæftigelsesindsatsen her i landet. Nej der er tale om et ideologisk felttog mod vores system - et system det har taget 100 år at bygge op.

Regeringens dagsorden med, at placere ansvaret for jobcentrene i kommunerne, er muligvis at lade kommunerne tage skylden, når ledigheden stiger til astronomiske højder. På den måde kan de vaske hænder og give kommunerne skylden for misæren - hvis det bliver nødvendigt.

Man har brugt argumentet, at kommunerne er tættere på hvor borgerne er og at de kender arbejdsmarkedet ude omkring.

Personligt er min frygt en anden, nemlig at kommunerne ikke vil være i stand til at se udover egen kommunegrænse.

På den måde vil vi i Danmark få 91 arbejdsmarkeder vi skal forholde sig til og vi vil havne i en situation, hvor ledige behandles forskelligt alt efter bopæl

Den frygt bekræftes desværre af en undersøgelse foretaget af Aalborg Universitet, offentliggjort sidst i april måned. Den undersøgelse viser at kommunerne ikke har været i stand til at samarbejde på kontanthjælpsområdet. Hvorfor de så lige pludselig skulle begynde at samarbejde fordi de skal tage sig af a-kassemedlemmerne - det står lidt hen i det uvisse.

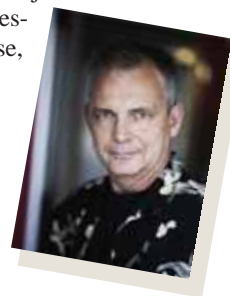
Jeg frygter altså, at kommunerne vil se på sig selv og ikke på borgeren når vi snakker aktive-ring, uddannelse m.v.

Men først og fremmest er problemet det, at kommunerne lige nu ikke er i stand til at overtage arbejdet 1. august, de har ikke de fornødne IT-redskaber og der er ikke noget der tyder på at de har det 1/8.

LO-akasserne arbejder sammen for at hjælpe kommunerne med arbejdet med vores medlemmer, men det er op ad bakke i et samfund hvor beskæftigelsesministeren siger at hun "aldrig har været medlem af en a-kasse, jeg har altid ment at jeg sagtens kan skaffe mig et arbejde"

Den lader vi stå et øjeblik ...

God sommer
Erik Damgaard
A-kasseleder



SENIORKLUBBEN



Sensommertur

Tirsdag d. 25. august 2009

Turen går i år til København.
Vi tager S-toget fra Køge Station kl. 9.06



Formiddagskaffen nyder vi på Strøget



Derefter går vi til Nationalmuseet
og ser de sidste nye udstillinger



Frokost i St. Kannikestræde hos Riz-Raz



Pris kr. 125,00

Transport med S-tog for egen regning

Tilmeldingsfrist 14. august 2009 i afdelingen



SENIORKLUBBEN

Byrundtur i Køge

tirsdag 13. oktober 2009



I stedet for det årlige bankospil,
vil vi prøve med en byrundtur i Køge.
Vi vil have en guide med på turen.

Vi mødes på torvet
ved Frederik den syvende kl. 10.00.



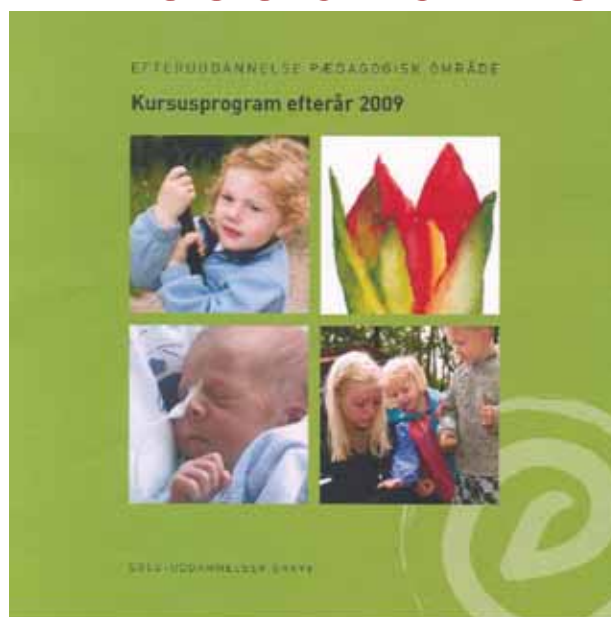
Vi afslutter i Riddersalen hos FOA med en let anretning.

Pris kr. 50.00

Tilmeldingsfrist 1. oktober 2009 i afdelingen



PÆDAGOGISK-SEKTOR



UGE		34	35	36
KURSUSKALENDER - EFTERÅR 2009				
Tegn til tale	Gratis			
Arbejdet med børnemiljø i dagtilbud	Gratis			
Sorg og krisearbejde i pædagogisk område	Gratis			
Arbejdet med udsatte og sårbare børn og unge	Gratis			
Magt og omsorg	Gratis			
Måltidet i daginstitutioner i 2010	550,-			
Dansk som andetsprog for flygt./indv. - alment niveau	550,-			
Pædagogmedhjælpere i daginstitutioner	Gratis			
Fagsprog er rigtig svært - "Faglig læsning og skrivning"	550,-			
Samspil og relationer i pædagogisk arbejde	Gratis			
Teater og drama i pædagogisk arbejde	Gratis			
Måltidet i pædagogisk arbejde	Gratis			

VELKOMMEN TIL KURSUSAFDELINGEN
SOSU-uddannelser GREVE

ØKONOMI

AMU-kurserne er som udgangspunkt gratis og hele personalegruppen kan deltage.

Eventuel deltagerbetaling stå på kursuskalenderen.

Du kan søge VEU- og befordringsgodtgørelse, hvis du har en kort uddannelse - Læs mere på www.veug.dk

Du skal melde fra så hurtigt som muligt, hvis du ikke kan deltage på et kursus. Melder du fra senere end 1 uge før kurset starter, sender vi en regning til din arbejdsgiver.

Sosu-uddannelser Greve ligger fem min. gang fra Greve station.

- Buslinjer 225-600S
- S-togslinje E - hver 10. min.

Tilmelding til Line Dener-Madsen:

line.dener@sosugreve.dk tlf. 43 97 23 07



PÆDAGOGISK & SOSU-SEKTOR

Tag en uddannelse med voksenløn
- et tilbud til dig over 25 år



Bliv
VOKSENLÆRLING

Stå
STÆRKERE



I den kommende tid vil du kunne se de her figurer rundt om i medierne og som reklamespots i TV. De fortæller dig, at du står meget bedre fast på arbejdsmarkedet, hvis du har en erhvervsuddannelse, end hvis du ikke har nogen uddannelse.

Figurerne er en del af en kampagne, som Beskæftigelsesregion Hovedstaden & Sjælland i samarbejde med de faglige organisationer har sat i gang for at få flere voksne til at tage en erhvervsuddannelse med voksenløn.

Hvad kan man blive uddannet til som voksenlærling?

Ordningen gælder for alle de fag, som beskæftigelsesregionen har vurderet har eller vil få re-kruiteringsproblemer fremover. Det er rigtig mange - og du kan se dem på www.brug-voksenlaerling.dk. Du kan f.eks. blive lægesekretær, smed, teknisk designer, bager eller tømrer.

På FOAs fagområder kan du f.eks. blive **serviceassistent**, **social- og sundhedshjælper**, **social- og sundhedsassistent** eller **pædagogisk assistent**. Der gælder dog nogle særlige regler, hvis du vil tage en social- og sundhedsuddannelse eller en uddannelse til pædagogisk assistent. Det kan du læse om nedenfor.

Hvor høj er voksenlønnen?

Som voksenlærling er du sikret fagets mindsteløn. Den er meget forskellig fra fag til fag, men den vil altid ligge betydeligt over den almindelige lærlingeløn. På social- og sundhedsområdet ligger den mellem **17.000 kr. og 19.000 kr.**

Gulerod til arbejdsgiveren

Hvis du er over **25 år**, kan du i princippet altid indgå en aftale med en arbejdsgiver om at blive voksenlærling. Hvis arbejdsgiveren altså vil betale voksenlønnen.

Kampagnen reklamerer for det særlige tilskud på 30 kr., som en arbejdsgiver kan få fra jobcentret, hvis nogle bestemte betingelser er opfyldt.

Det kræver, at voksenlærlingen ikke i forvejen har en erhvervsuddannelse - eller i hvert fald ikke har brugt en sådan uddannelse inden for de sidste 5 år.

Hvis du har været ledig i en vis periode, gør det dog ikke noget, hvis du har en erhvervsuddannelse i forvejen. Er du mellem 25 og 30 år, skal du have været ledig i 6 måneder, for at din arbejdsgiver kan få tilskud. Er du over 30 år, skal du have været ledig i mere end 9 måneder.

Gælder både for ledige og beskæftigede

Ordningen gælder altså både for ledige og beskæftigede. Hvis du er ledig og ikke har en erhvervsuddannelse, kan du i princippet starte på en uddannelse med voksenløn allerede den første dag, du er ledig.

Hvis du er ledig social- og sundhedshjælper og har brugt din uddannelsen inden for de sidste 5 år, kan du dog ikke bare starte på assistentuddannelsen med det samme. Fordi social- og sundhedshjælperuddannelsen i sig selv regnes for en erhvervsuddannelse, skal du have været ledig i 6/9 måneder, hvis du vil uddanne dig til social- og sundhedsassistent som vokselev.

Særligt for social- og sundhedsområdet og det pædagogiske område

Desuden er der en særlig undtagelse i ordningen, der gælder lige præcis på nogle af FOAs store fagområder.

Den ene forskel er, at det inden for social- og sundhedsområdet og det pædagogiske område ikke hedder voksenlærlinge, men vokselever.

Den anden forskel er vigtigere. Hvis du vil være social- og sundhedshjælper eller pædagogisk assistent og har arbejdet på området i mere end 1 år inden for de sidste 4 år, har du nemlig mulighed for at blive vokselev betalt over FOAs overenskomst med kommuner og regioner. Og så kan din arbejdsgiver ikke få 30 kr. i tilskud fra jobcentret.

Problemet er, at selvom du har mulighed for at få vokselevløn ifølge FOAs overenskomst efter **ét års** relevant erhvervs erfaring, kan en arbejdsgiver godt sige nej til at indgå en uddannelsesaftale med dig. Du skal have **to års** sammenhængende ansættelse, før kommunen har pligt til at tilbyde dig en uddannelsesaftale med vokselevløn.

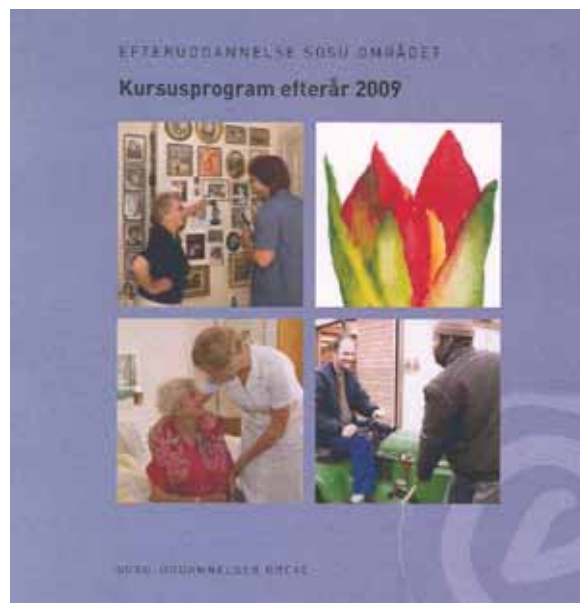
Da du i forvejen har erfaring fra den praktiske side af arbejdet, kan du så få forkortet praktik-perioderne, så du kan koncentrere dig om skolearbejdet.

Hvad skal du gøre for at blive voksenlærling eller vokselev?

Hvis du er ansat på en arbejdsplads, hvor du gerne vil være vokselev, kan du kontakte din tillidsrepræsentant eller din leder for at få at vide, hvad du skal gøre.

Hvis du er ledig, kan du få hjælp i din a-kasse.

SOSU-SEKTOREN



UGE	34	35	36
KURSUSKALENDER - EFTERÅR 2009			
Praktisk hjælp til ældre	Gratis	INDEN	INDEN
Praktikvejledning af sosu-elever	Gratis	INDEN	MA 12
Socialpsykiatri - introduktion	Gratis		
Omsorg for personer med demens	Gratis		
Arbejde med recovery i psykiatrien	Gratis		
Palliativ pleje for sosu-hj. "Omsorg og etik i arb. med alv. syge"	Gratis		
Depression - selvmordsforebyggelse	Gratis		
Livsmød - mestringsstrategier	Gratis		
Sorg og krisearbejde i omsorgsarbejde	Gratis		
Socialpsykiatri - fagligt samarbejde	Gratis		
Personer med demens, sygdomskendskab	Gratis		
Fagsprog er rigtig svært - "Faglig læsning og skrivning"	550,-		
Palliativ pleje for sosu-ass. "Hospicemetoder i praksis"	Gratis		
Videndeling og læring for medarbejdere/praktikvejledere	330,-		
Selvstændigt arbejde med rehabilitering	Gratis		
Interkulturel kompetence i jobudvælgelse/praktikvejledning	330,-		

LOKALBLAD NUMMER 79

VELKOMMEN TIL KURSUSAFDELINGEN SOSU-uddannelser GREVE

ØKONOMI

AMU-kurserne er som udgangspunkt gratis og hele personalegruppen kan deltage.

Eventuel deltagerbetaling stå på kursuskalenderen.

Du kan søge VEU- og befordringsgodtgørelse, hvis du har en kort uddannelse - Læs mere på www.veug.dk

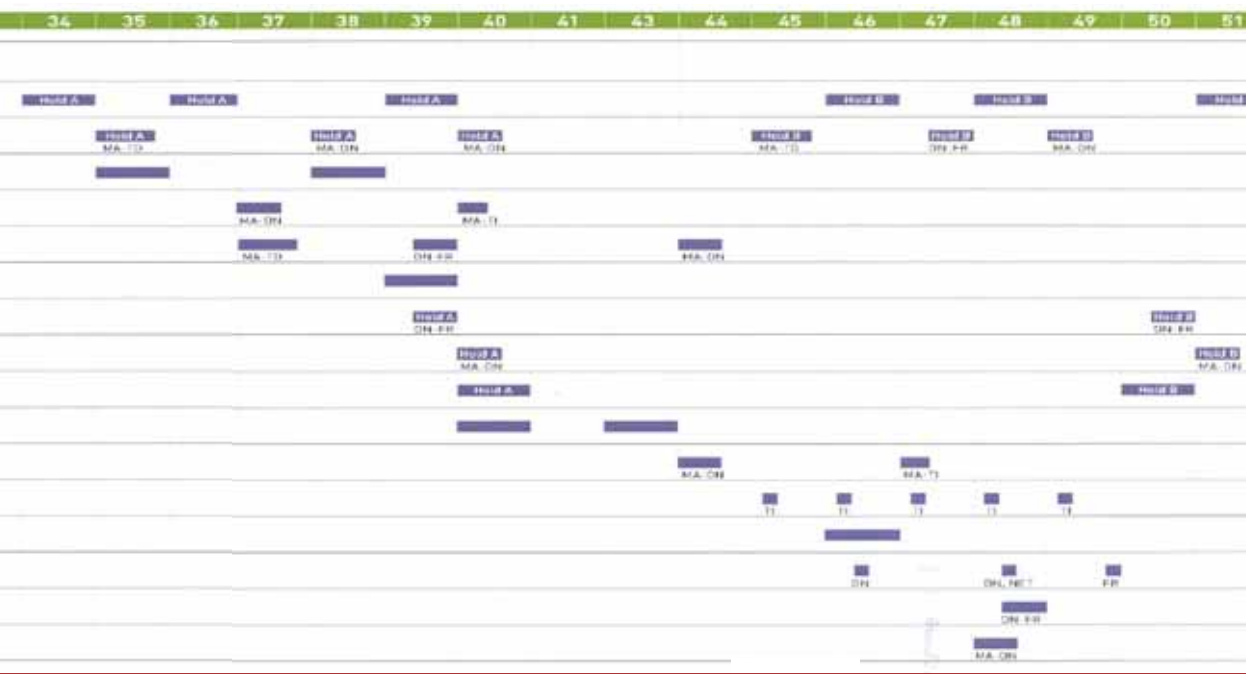
Du skal melde fra så hurtigt som muligt, hvis du ikke kan deltage på et kursus. Melder du fra senere end 1 uge før kurset starter, sender vi en regning til din arbejdsgiver.

Sosu-uddannelser Greve ligger fem min. gang fra Greve station.

- Buslinjer 225-600S
- S-togslinje E - hver 10. min.

Tilmelding til Line Dener-Madsen:

line.dener@sosugreve.dk tlf. 43 97 23 07



FOA UNGDOM

■ Sommerdyst 09 • 21.-23. august 2009 • Viby Idrætsanlæg Århus



Sommerdyst '09

Spændende weekend med Dyster, Fodbold, Foredrag, Workshops, Fællesskab, Fest, Livebands og Stand-up - Så blir' det ikke bedre!

Gå ind på
www.lo-ungdom.dk og læs mere.
Tjek også facebook under "LO Ungdom"

Rådgivning på jobbet



Få en kunderådgiver ud på din arbejdsplads

Har du og dine kolleger lyst til at få gennemgået jeres pension, har I nu mulighed for at få en rådgiver fra PenSam til at komme ud på jeres arbejdsplads.

PenSam's kunderådgiver kan tilbyde jer:

- et pensionstjek til dig og dine kolleger
- et oplæg om pension ud fra hvad I er interesseret i

Ring til PenSam på 44 39 33 31 og hør nærmere.

Besøg selv en pensionsrådgiver

Du kan også selv besøge en pensionsrådgiver på PenSam's regionskontor i Vordingborg. Du behøver ikke at bestille tid, men kan bare komme forbi til en snak om pension. Regionskontoret i Vordingborg ligger Valdemarsgade 17. Det har åbent fra kl. 8.30 til kl. 16 alle hverdage.





**Ændring af medlemsoplysninger sendes til:
FOA, Nørregade 52, 4600 Køge**

NUVÆRENDE MEDLEMSOPLYSNINGER:

Fødselsdag: _____
Fulde navn: _____
Gade/vej: _____
Postnr. og by: _____ Tlf. privat: _____
Arbejdsplads: _____ Tlf. arbejde: _____
Stilling: _____
Tillidshverv: _____
Evt. mail adresse: _____

ÆNDRINGER:

Pr. Dato

Nyt fulde navn: _____
Ny gade/vej: _____
Ny postnr. og by: _____
Nyt tlf. nr. privat: _____
Nyt tlf. arbejde: _____
Ny arbejdsplads: _____
Ny stilling: _____
Nyt tillidshverv: _____
Fratrædt tillidshverv: _____
Ændring aftimetal: _____